

地域防災に関するアンケート 集計結果

2018.9

【想定】

児童生徒が学校にいる時間帯に、東海地方を中心とした震度6強の地震が発生しました。稲羽中学校、稲羽西小学校、稲羽東小学校の3校について、学校周辺の家屋や塀が倒壊するなどして自家用車が学校に乗り入れることができません。各学校とも保護者に対して緊急メールで児童生徒のお迎えをお願いしました。

【設問1】 あなたのお子様を学校まで誰がお迎えに来ていただけますか？また、徒歩で、どれくらいの時間がかかりますか？

<誰が？>

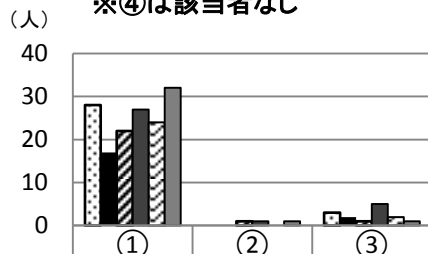
- ① 家族(両親、祖父母、兄弟など)
- ② 近所や親戚の方
- ③ 誰もすぐには迎えに行けない
- ④ その他

<どのくらいの時間？>

- ① 15分以内
- ② 15分～30分
- ③ 30分～1時間
- ④ 1時間以上

稲羽東小

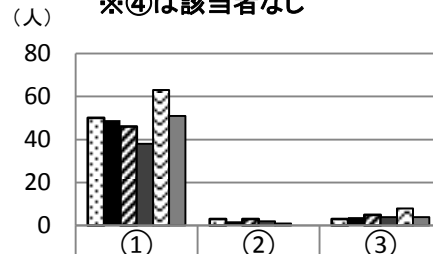
※④は該当者なし



学年	①	②	③
1年	28	0	3
2年	17	0	2
3年	22	1	1
4年	27	1	5
5年	24	0	2
6年	32	1	1

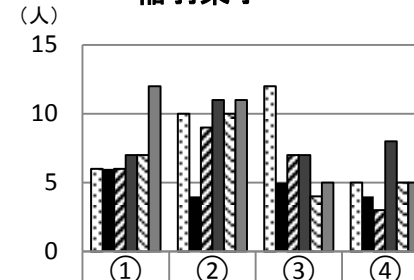
稲羽西小

※④は該当者なし



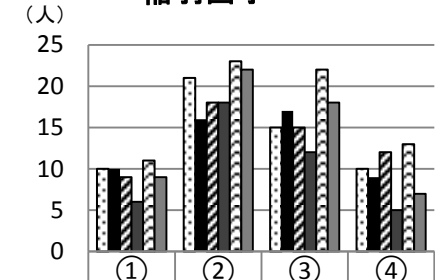
学年	①	②	③
1年	50	3	3
2年	49	2	4
3年	46	3	5
4年	38	2	4
5年	63	1	8
6年	51	0	4

稲羽東小



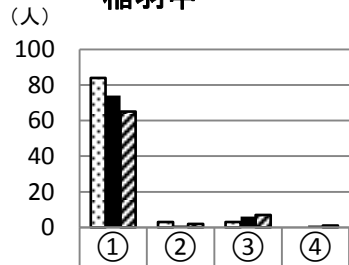
学年	①	②	③	④
1年	6	10	12	5
2年	6	4	5	4
3年	6	9	7	3
4年	7	11	7	8
5年	7	10	4	5
6年	12	11	5	5

稲羽西小



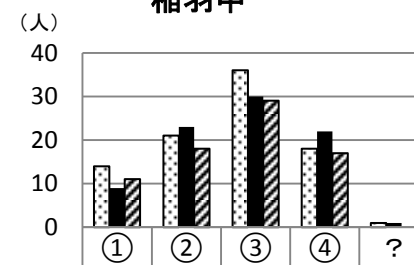
学年	①	②	③	④
1年	10	21	15	10
2年	10	16	17	9
3年	9	18	15	12
4年	6	18	12	5
5年	11	23	22	13
6年	9	22	18	7

稲羽中



学年	①	②	③	④
1年	84	3	3	0
2年	74	1	6	1
3年	65	2	7	1

稲羽中



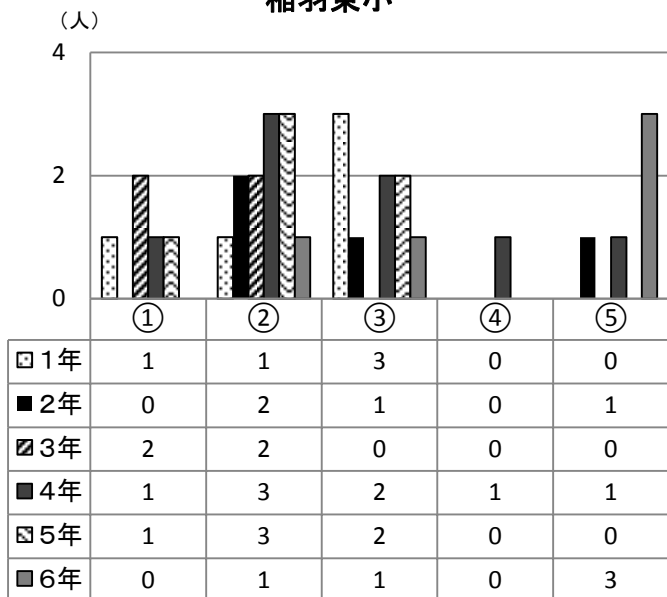
学年	①	②	③	④	?
1年	14	21	36	18	1
2年	9	23	30	22	1
3年	11	18	29	17	0

※時間については、徒歩で想定している方（普段は車を使用）と、車や公共交通機関で想定している方がいます。

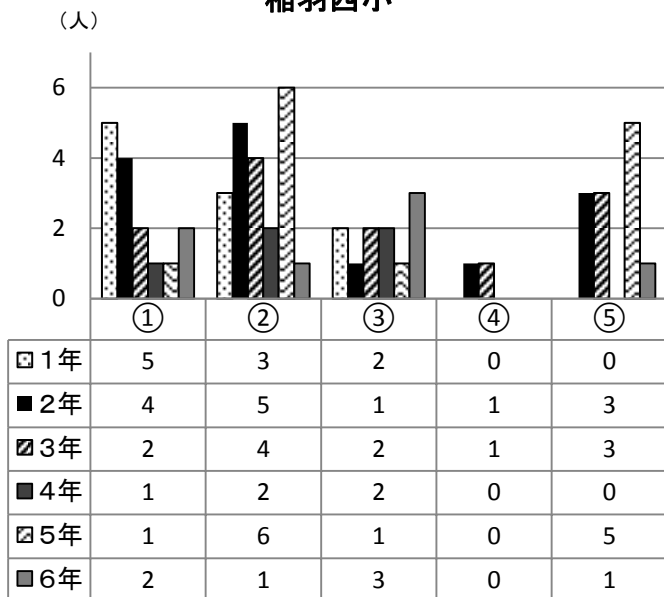
【設問2】 【設問1】で<誰が?>の③「誰もすぐには迎えに行けない」や<どれくらいの時間?>の①「1時間以上」と回答された方は、お子さまを学校にお迎えにきていただくのは、地震発生の何時間後になりますか？

- ① 1時間以上～2時間未満
- ② 2時間以上～3時間未満
- ③ 3時間以上～4時間未満
- ④ 4時間以上～5時間未満
- ⑤ 5時間以上、不明

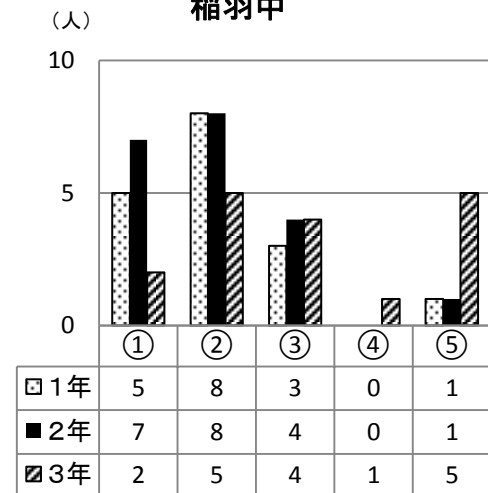
稲羽東小



稲羽西小



稲羽中



【設問3】 上記の【想定】にしたがって、中学校区5校の「合同防災訓練（引き渡し訓練）」を実施することになった場合、お困りのことはありますか？（あれば具体的にお書きください）

＜訓練に直接関わる意見＞

- ・平日は仕事で参加が難しい。仕事が休めるか分からない。授業参観などの行事と一緒にしてもらいたい。土日をお願いしたい。
- ・仕事中は緊急メールが確認できないため、突発的な訓練には対応できるか不安。友人の親など、家族以外の人に頼んでもいいのか。
- ・訓練の日にちを早めに（1か月以上前）教えてほしい。
- ・実際の災害時に迎えに行く者（祖父母など）が、訓練に参加するのが難しい。

- ・訓練の際に、実際を想定して徒歩で・・・となると大変。
（雨の日、熱中症、乳幼児連れ、祖父母、職場や家からの距離、小学校と中学校両方行くことなど考えると）
- ・訓練時に車でいった場合、駐車場はあるのか。訓練場所周辺の交通渋滞の心配は？
- ・自転車通学の生徒は、自転車はどうするのか。
- ・訓練に参加する祖父母は、携帯が使えない。緊急メール以外の連絡方法はあるのか？
- ・合同で訓練をやる必要があるのか。（小学校では既に引き渡し訓練はやっている。）
- ・兄弟姉妹の関係で、小学校と中学校の両方へ迎えに行くととなると、非常に時間がかかると思う。
- ・小学校と中学校、どちらから迎えに行けばよいのか分からない。
- ・先生方にも、小学校と中学校に兄弟姉妹がいる児童生徒を把握しておいてほしい。
- ・（事前に訓練日が分かっている場合）仕事を休んで自宅待機しているから、実際の災害時より早く迎えに行ける。それは訓練と言えるのか。
- ・幼稚園のお迎えの時間や習い事、地域の行事などと重なると困る。
- ・引き渡しした後、自宅に帰す訓練は必要か？（実際の災害時は、学校周辺の家屋や塀が倒壊していると思うから。）

<実際の災害時にも関わる意見>

- ・実際の災害時に、アンケートに答えた時間で迎えに行けるか分からない。予測もできない。非常に時間がかかると思う。
- ・その時の状況により、迎えに行く人や、迎えに行ける時間は変わる。
- ・実際に学校では、どのくらいまで子どもを保護してもらえるのか教えてほしい。
- ・親が迎えに行くまで、学校で保護してほしい。
- ・引き渡し時のルールを全体で把握しておきたい。
（引き渡しの場所、小中どちらから迎えに行くか、迎えが遅くなった場合の対応、
体育館はいつから使用可能か？子どもを迎えに行った後、また帰宅しないといけないのか？）
- ・ライフラインが使えない場合、連絡をどのように受ければ良いのか。
- ・災害時に家族と会えなくなったときの対応について（災害ダイヤルや家族での集合場所の確認など）、学校でも指導してほしい。
- ・メールがたまに遅れてくることがあるから、緊急時に大丈夫か？
- ・祖父母の携帯にも緊急メールが届くように設定できるのか？
- ・地震は予期せぬ時に起こるので、その時に対応できるか不安。
- ・困ることがあるかは、今は分かりません。
- ・稲羽地区は、ずっと住んでいる人たちの仲間には良くしてくれるが、新しく引っ越してきた人たちには冷たい。
だから、近所に頼むことができない。
- ・時間がかかっても学校に留めておくことは可能なのか不安がある。
（仙台出身です。津波はなくても、必ず停電になると思います。その際、電話もパンクしてつながらない。ずっと学校で待たせてくれるのか。明確な時間と場所を各家庭に伝える必要もあると思う。中学も避難場所になるし、先生にも家庭がある。難しい問題なので、じっくり考える必要があると思う。）

<前向きな意見>

- ・訓練を是非実施して備えていただきたい。私たちも考える機会となると思う。
- ・訓練に協力したい。
- ・訓練によって、シミュレーションしやすく、その時必要な物・事が見えてくると思うのでありがたい。
- ・一回やりましょう。

